



Impresoras

Tratamiento de Impresoras.

Mayo 2.016

16 de Mayo de 2.016



Impresoras

Tratamiento de Impresoras.



Las aplicaciones Class One, poseen 2 formas totalmente diferenciadas a la hora de IMPRESION

Impresión clásica.

Se mantiene los impresos de las aplicaciones conocidas como "Modo Texto"

Impresión rejilla.

Cuando poseemos en pantalla los datos en una rejilla, podemos imprimir esta.

Impresoras

Tratamiento de Impresoras.



Impresión clásica.
Impresión desde el SERVIDOR

Cuando veamos una impresora "sin fondo" normalmente será impresión clásica.

Depende del Servidor, es decir, debe ser una impresora dada de alta en el servidor y que la recoja "algún" puesto de trabajo o que sea impresora de RED

Impresoras

Tratamiento de Impresoras.

Impresión clásica.
Impresión desde el SERVIDOR

Ejemplo Linux:

Las impresoras se encuentran en /etc/cups
en el fichero printers.conf

```
# Printer configuration file for CUPS v1.1.22rc1
# Written by cupsd on mi+® 21 jul 2010 22:14:54 CEST
<DefaultPrinter P1>
Info Created by redhat-config-printer 0.6.x
DeviceURI lpd://172.16.0.66/P1
State Idle
StateTime 1279743294
Accepting Yes
JobSheets none none
QuotaPeriod 0
PageLimit 0
KLimit 0
</Printer>
```

```
<Printer i01>
Info Created by redhat-config-printer 0.6.x
DeviceURI lpd://172.16.0.17/i01
State Idle
StateTime 1279743294
Accepting Yes
JobSheets none none
QuotaPeriod 0
PageLimit 0
KLimit 0
</Printer>
```

Impresoras

Tratamiento de Impresoras.

Impresión clásica.

Impresión desde el SERVIDOR

Ejemplo Linux:

Las impresoras se encuentran en /etc/cups
en el fichero printers.conf

veamos la impresora remarcada:

Se llama i01
y está en el ordenador (o es la IP), que se
encuentra en la dirección IP 172.16.0.17

```
# Printer configuration file for CUPS v1.1.22rc1
# Written by cupsd on mi+® 21 jul 2010 22:14:54 CEST
<DefaultPrinter P1>
Info Created by redhat-config-printer 0.6.x
DeviceURI lpd://172.16.0.66/P1
State Idle
StateTime 1279743294
Accepting Yes
JobSheets none none
QuotaPeriod 0
PageLimit 0
KLimit 0
</Printer>
```

```
<Printer i01>
Info Created by redhat-config-printer 0.6.x
DeviceURI lpd://172.16.0.17/i01
State Idle
StateTime 1279743294
Accepting Yes
JobSheets none none
QuotaPeriod 0
PageLimit 0
KLimit 0
</Printer>
```

Impresoras

Tratamiento de Impresoras.

Impresión clásica.

Impresión desde el SERVIDOR

Para "lanzar" un programa debemos poseer un script que lo lance.

Veamos un ejemplo de linux

```
#!/bin/bash
PATH=$PATH:/u/classone:.
export PATH
RM_LOAD_WOW_CLIENT=yes
export RM_LOAD_WOW_CLIENT
export TERM=linux
cd /u/no-tocar/progra
runcobol con07lan.cob A 1952C110115 \
c=/u/classone/config.no-tocar \
l=/u/classone/libtcint.so k \
2>/tmp/con.log
```

La línea remarcada es el "config" donde se encuentra la impresora

Impresoras

Tratamiento de Impresoras.

Impresión clásica.

Impresión desde el SERVIDOR

```
TERM-INPUT          code=84 krdo
PRINT-ATTR lines=64
PRINT-ATTR form-feed-available=no top-of-form-at-close=no
DEFINE-DEVICE device=PRINTER1 path="lpr -PP1" pipe=yes
DEFINE-DEVICE device=PRINTER2 path="lpr -Pi01" pipe=yes
DEFINE-DEVICE device=PRINTER3 path="lpr -PP1" pipe=yes
DEFINE-DEVICE device=PRINTER4 path="lpr -Pi01" pipe=yes
```

Las últimas líneas son las que determinan las impresoras y donde se asignan estas.

En el ejemplo vemos que la PRINTER1 está asignada a la impresora P1 (172.16.0.66 del ejemplo anterior)

PRINTER2 está asignada a la "i01" = 172.16.0.17

PRINTER3 está asignada a la "P1" = 172.16.0.66

PRINTER4 está asignada a la "i01" = 172.16.0.17

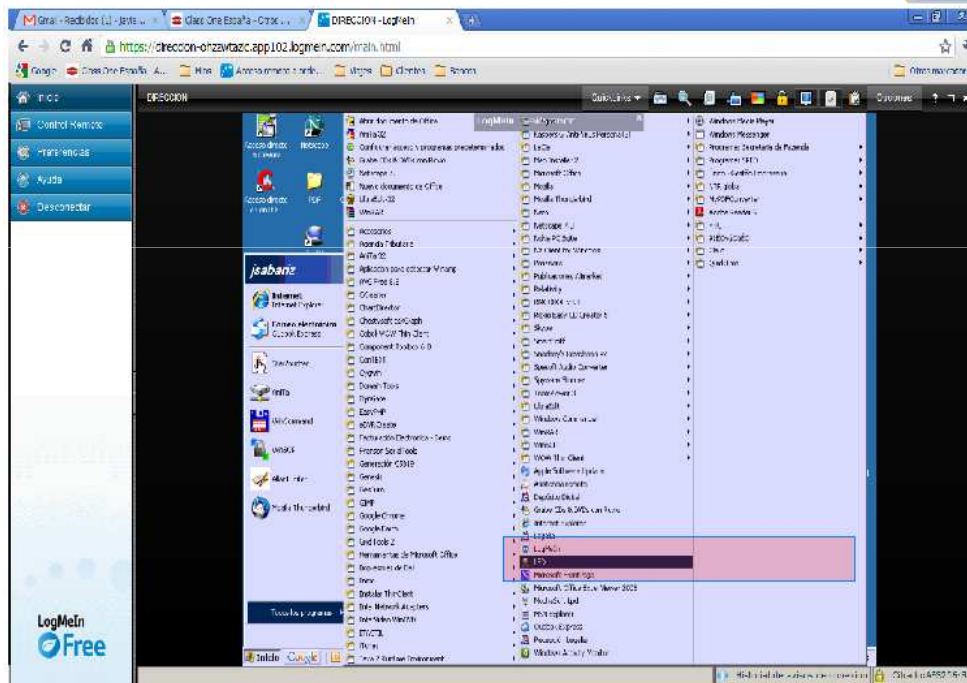
PRINTER1 es cuando Ud., entra en las Aplicaciones y dá la impresora "1", lógicamente "2" es = PRINTER2,

Debe comprobar en B.7.3. si los drivers de las impresoras son correctos, fundamentalmente hay 2 (impresoras matriciales e impresoras laser)

Impresoras

Tratamiento de Impresoras.

Impresión clásica.
Impresión desde el SERVIDOR



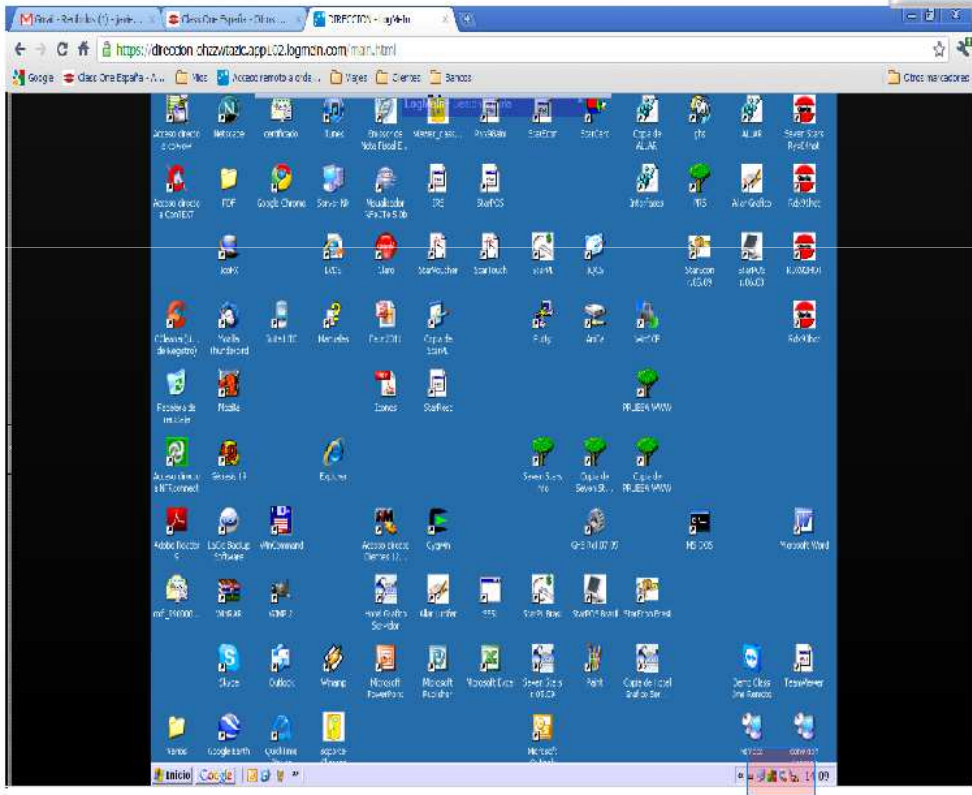
Si la impresora no es de red (que además debe estar dada de alta previamente en el servidor), deberá asociarla al puesto cuya IP haya dado previamente de alta en el Servidor

Imaginemos que el puesto asignado en este caso es el 172.16.0.17, debemos poseer en dicho puesto lanzado un servidor de impresoras. En este ejemplo lo hacemos con "Mocha"

Impresoras

Tratamiento de Impresoras.

Impresión clásica.
Impresión desde el SERVIDOR

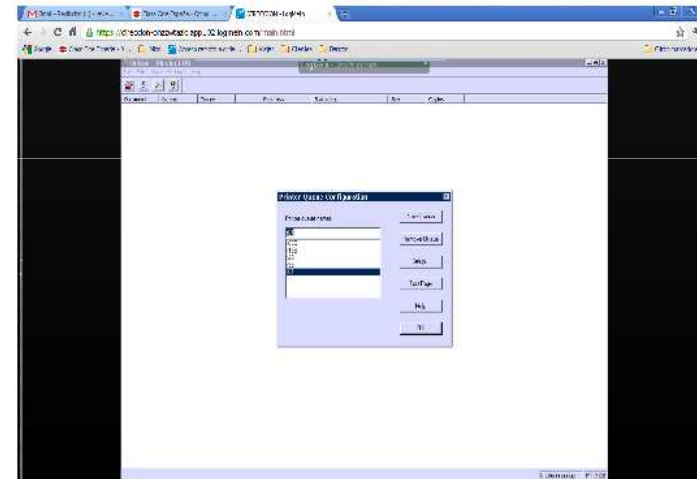
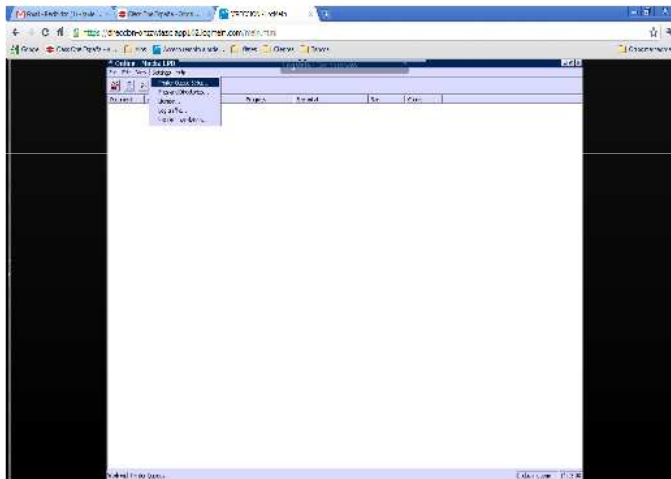


Vemos que ya está lanzado "Mocha". En la parte inferior derecha de la pantalla debe figurar dicho icono, en caso contrario no se imprimirá nada

Impresoras

Tratamiento de Impresoras.

Impresión clásica.
Impresión desde el SERVIDOR



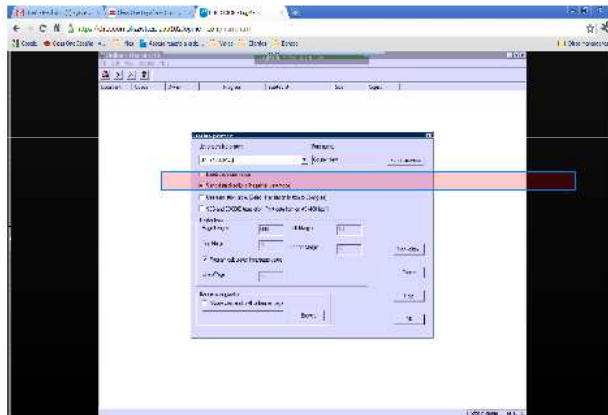
Abrimos "Mocha" y en Setting // Printer Queue Configuration comprobamos si los valores están bien

Impresoras

Tratamiento de Impresoras.



Impresión clásica.
Impresión desde el SERVIDOR



Tendríamos que tener una pantalla similar a esta, donde la impresora sea la que queremos y además debe estar marcada la pestaña de raw mode.

Si la impresora no funciona cuando está marcada dicha pestaña significa que no es compatible con los programas Class One (**NO TIENE PCL 4/5 ó 6**)

Impresoras

Tratamiento de Impresoras.

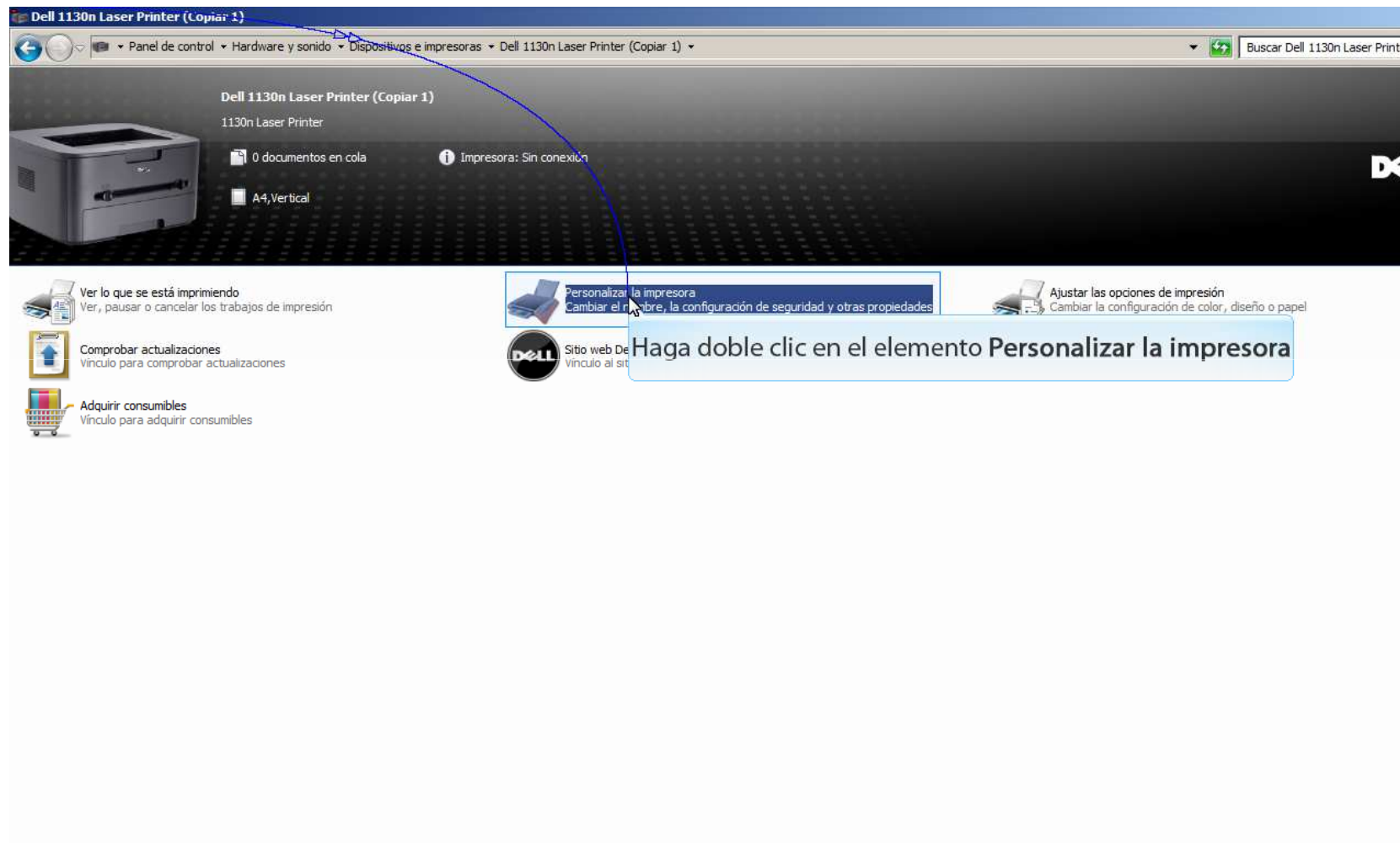


Un ejemplo de una IMPRESORA DELL con Servidor de Impresoras.

IMPRESORA de RED

Impresoras

Tratamiento de Impresoras.



Impresoras

Tratamiento de Impresoras.



Dell 1130n Laser Printer (Copiar 1)

Panel de control > Hardware y sonido > Dispositivos e impresoras > Dell 1130n Laser Printer (Copiar 1)

Buscar Dell 1130n Laser Printer

Dell 1130n Laser Printer (Copiar 1)
1130n Laser Printer

0 documentos en cola
Impresora: Sin conexión

A4, Vertical

Ver lo que se está imprimiendo
Ver, pausar o cancelar los trabajos de impresión

Comprobar actualizaciones
Vínculo para comprobar actualizaciones

Adquirir consumibles
Vínculo para adquirir consumibles

Personalizar la impresora
Cambiar el nombre

Sito web Dell
Vínculo al sitio web

Propiedades de Dell 1130n Laser Printer (Copiar 1)

Seguridad | Opciones del dispositivo | Dell
General | Compartir | Puertos | Opciones avanzadas | Administración del color

Dell 1130n Laser Printer (Copiar 1)

Imprimir en los siguientes puertos. Los documentos se imprimirán en el primer puerto libre seleccionado.

Puerto	Descripción	Impresora
<input type="checkbox"/> COM3:	Puerto serie	
<input type="checkbox"/> COM4:	Puerto serie	
<input type="checkbox"/> FILE:	Imprimir a un archivo	
<input type="checkbox"/> USB001	Puerto de impresora v...	
<input type="checkbox"/> 172.16...	Puerto TCP/IP estándar	
<input type="checkbox"/> 172.16...	Puerto TCP/IP estándar	
<input checked="" type="checkbox"/> 172.16...	Puerto TCP/IP estándar	Dell 1130n Laser Printer (Copiar...
<input type="checkbox"/> 172.16...	Puerto TCP/IP estándar	Dell 1130n Laser Printer (Copiar...

Agregar puerto... Eliminar puerto Configurar puerto...

Aceptar Cancelar Aplicar

Haga clic en el botón Configurar puerto...

Impresoras

Tratamiento de Impresoras.



Dell 1130n Laser Printer (Copiar 1)

Panel de control > Hardware y sonido > Dispositivos e impresoras > Dell 1130n Laser Printer (Copiar 1)

Dell 1130n Laser Printer (Copiar 1)
1130n Laser Printer

0 documentos en cola

A4, Vertical

Ver lo que se está imprimiendo
Ver, pausar o cancelar los trabajos de impresión

Comprobar actualizaciones
Vínculo para comprobar actualizaciones

Adquirir consumibles
Vínculo para adquirir consumibles

Configurar monitor de puertos TCP/IP estándar

Configuración de puerto

Nombre de puerto: 172.16.0.17_2

Nombre o dirección IP de impresora: 172.16.0.17

Protocolo: Raw LPR

Configuración de puertos

Número de puertos: [lista desplegable]

Configuración LPR

Nombre de cola: [campo de texto]

Recuento de bytes LPR habilitado

Estado SNMP habilitado

Nombre de comunidad: public

Índice de dispositivo SNMP: 1

Aceptar Cancelar

Seleccione el botón de opción Raw

Impresoras

Tratamiento de Impresoras.



The screenshot shows the Windows Control Panel window for a Dell 1130n Laser Printer. The printer is currently offline, indicated by the status 'Impresora: Sin conexión'. The 'Opciones del dispositivo' tab is selected in the 'Propiedades de Dell 1130n Laser Printer' dialog box. A callout box with a blue arrow points to this tab, containing the text 'Seleccione la ficha Opciones del dispositivo'. The dialog box also shows other tabs like 'General', 'Compartir', 'Puertos', 'Opciones avanzadas', and 'Administración del color'. The printer's name 'Dell 1130n Laser Printer' and the Dell logo are visible in the bottom right of the dialog box.

Impresoras

Tratamiento de Impresoras.

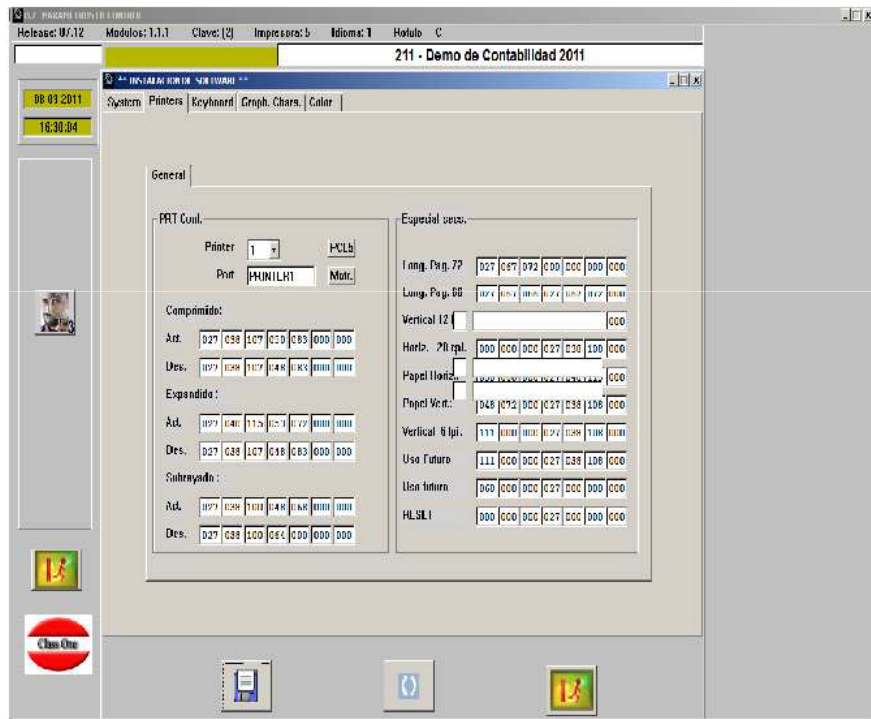


The screenshot shows the Windows Control Panel window for a Dell 1130n Laser Printer. The printer is currently offline. A properties dialog box is open, showing the 'Opciones del dispositivo' tab. The 'Leng. impresora' (Printer Language) is set to 'PCL 6'. A blue callout box with a white border points to the dropdown menu and contains the text: "Seleccione el cuadro combinado [X]". The dialog box also shows tabs for 'General', 'Compartir', 'Puertos', 'Opciones avanzadas', and 'Administración del color'. The 'Opciones avanzadas' tab is active, and the 'Dell' logo is visible at the bottom right of the dialog box.

Impresoras

Tratamiento de Impresoras.

Impresión clásica.
Impresión desde el SERVIDOR



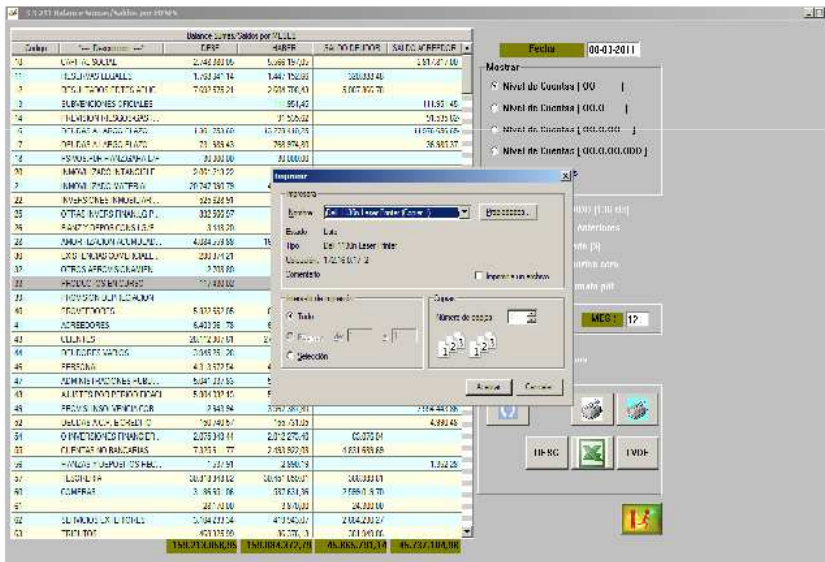
Ejemplo .B.7.3. Impresora laser

Impresoras

Tratamiento de Impresoras.

Impresión rejilla.

Cuando poseemos en pantalla los datos en una rejilla, podemos imprimir esta.



Normalmente pulsando la impresora con fondo azul o poniendo el foco en la propia rejilla y pulsando una "P"/"p", nos sale el selector de impresoras de Windows.

Nos imprimirá el contenido de la "rejilla". Tenga en cuenta que puede ampliar o disminuir las celdas, o bien reordenar según pinche en las columnas superiores (siempre que estas estén habilitadas).

La impresión es similar a si imprimiésemos un Excel.

Impresoras

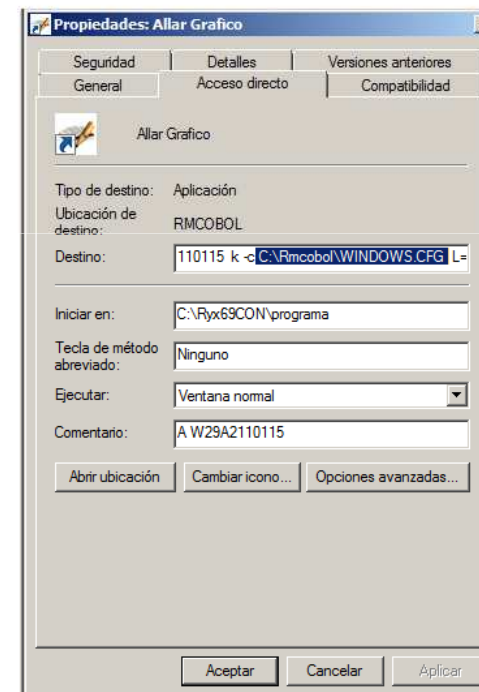
Tratamiento de Impresoras.

Impresora en Windows

Vemos el lanzador que es de la forma siguiente:

donde uno de los valores es:

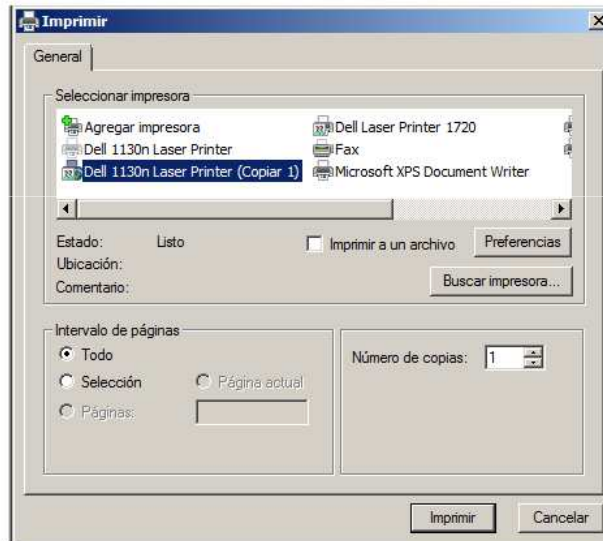
C:\Rmcobol\WINDOWS.CFG



Impresoras

Tratamiento de Impresoras.

Impresora en Windows



Donde las últimas líneas poseen valores similares a:

```
/* -- Device definitions
DEFINE-DEVICE DEVICE=PRINTER PATH=DEFAULT
```

También se puede asignar directamente una impresora igual que hacíamos en Linux

```
/* -- Device definitions
/* DEFINE-DEVICE DEVICE=PRINTER PATH=DEFAULT
DEFINE-DEVICE DEVICE=PRINTER PATH="NOVA"
DEFINE-DEVICE DEVICE=PRINTERA PATH="classone" RAW=YES
DEFINE-DEVICE DEVICE=PRINTERB PATH=",LPT2"
DEFINE-DEVICE DEVICE=PRINTER3 PATH=",LPT3"
DEFINE-DEVICE DEVICE=PRINTER4 PATH=",LPT4"
DEFINE-DEVICE DEVICE=PRINTER5 PATH=",LPT5"
DEFINE-DEVICE DEVICE=PRINTER6 PATH=",LPT6"
DEFINE-DEVICE DEVICE=PRINTER7 PATH=",LPT7"
DEFINE-DEVICE DEVICE=PRINTER8 PATH=",LPT8"
DEFINE-DEVICE DEVICE=PRINTER9 PATH=",LPT9"
DEFINE-DEVICE DEVICE=PRINTER1 PATH=DYNAMIC RAW=YES
```



Disclaimer

El presente informe/documento es estrictamente confidencial y de uso interno de la Sociedad, y no podrá ser entregado, ni permitirse el acceso a terceros o hacer referencia al mismo en comunicaciones sin nuestro consentimiento previo por escrito.

Este documento ha sido preparado con fines exclusivamente informativos (nunca con carácter contractual) y refleja una serie de observaciones de carácter general sobre Class One.

Class One no acepta ningún tipo de responsabilidad frente a la Sociedad ni frente a ningún tercero como consecuencia de las decisiones o acciones que pueden ser adoptadas por la Sociedad basándose en el contenido de este documento.

En caso de contradicción o conflicto entre la versión electrónica y el documento físico, prevalecerá el documento físico.